

Mis recuerdos de niño, en lo que respecta a la Playa de la Magdalena, además de los buenos ratos familiares, de los baños que me daba y de los entrenamientos con Rodolfo Rodríguez Erguía, son de un pantalán, en donde desembarcábamos de la Lancha de los Diez Hermanos, para llegar a la playa. Ese pantalán acaba de asomar ahora que se ha llevado la mar algo de la arena acumulada sobre él. Ese atraque debería haber tenido en su tiempo algo de calado, ahora ni se le ve, pues siempre está cubierto de arena.

Por otro lado, y nunca mejor dicho, en la parte Este de la playa, la que une la Magdalena con la playa de Bikini, nunca existió playa, eso era un roquedal y tal era así que para pasar a Bikini había que hacerlo sobre un murete de cimentación del muro del Campo de Polo de la Magdalena. Por supuesto que no había rampas de acceso a la playa desde este campo, estaba prohibido entrar en el Palacio, las que ahora existen son de factura reciente, años 60 más o menos.

Así pues la arena, en esta playa no mengua sino que se acumula cada vez más. Este hecho queda patente en las sucesivas fotografías aéreas a lo largo de los años que discurren entre 1946 y 2014.



Imagen del dique de atraque de las lanchas

En la fotografía del año 1946. Se puede ver claramente cómo ni en Bikini (1), ni en el Camello(2) ni en la Fenómeno (3) hay arena. En el promontorio del Polo Norte se puede ver que el agua llega hasta su base (4). Y algo muy claro es que la cabecera del Puntal llega hasta donde marca la línea roja. En esta foto no aparece el dique de atraque que separa la playa de la Magdalena de la de Bikini, aun no estaba hecho y no se producía sedimentación forzada.

En la fotografía del año 1956. Se ve que no ha variado mucho, respecto al año 1946, si que ha crecido el Puntal un poco. Se empieza a sedimentar arena en la playa de Bikini y el resto parecido. Hay que fijarse que en esta foto aparece el dique de atraque que separa la playa de la Magdalena de la de Bikini. La sedimentación se empieza a realizar al oeste



Foto aerea de 1946



Foto aerea de 1956





El dique en 1956

En la fotografía del año 1990. Ya ha empezado la sedimentación forzada desde que se construyó el dique nombrado arriba. Se ve como hay abundante arena en Bikini (1), debajo del muro del Campo de Polo (2), y ha crecido la playa delante del promontorio del Polo Norte (3). En la Fenómeno (4) no se ha producido gran sedimentación y aunque no tenga relación se puede ver como ha crecido la playa del Camello (5).

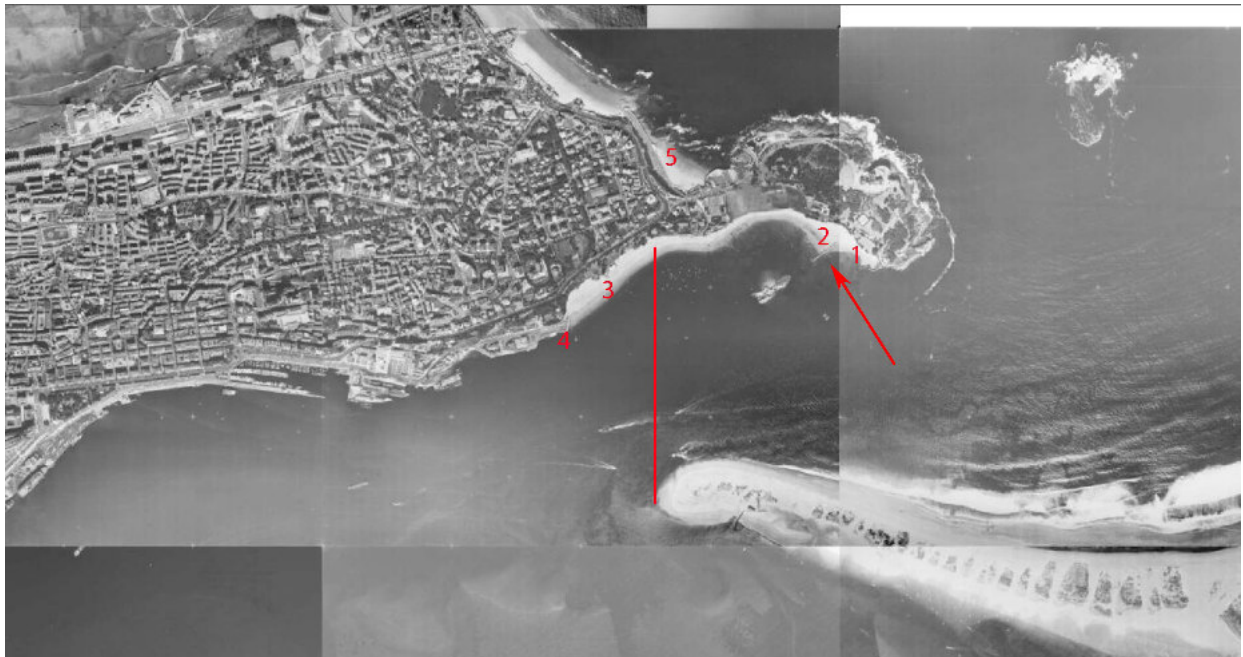


Foto aerea de 1990



Foto aerea 2001

En la fotografía del año 2001. Se ha mantenido el proceso de sedimentación en Bikini (1), en el muro del Campo de Polo(2), también ha aumentado considerablemente el fondo de la playa de los Peligros (3) el Camello (4) se ha consolidado como una nueva playa y ha seguido creciendo el Puntal , entre 1946 y 2001 ha crecido unos 500 metros.

En la fotografía del año 2005. Se consolidan los procesos sedimentarios y el Puntal sigue creciendo.

En la fotografía del año 2010. Siguen los mismos procesos sedimentarios y el Puntal sigue creciendo.

En la fotografía del año 2014. Siguen los mismos procesos sedimentarios y el Puntal sigue creciendo.



Foto aerea de 2005

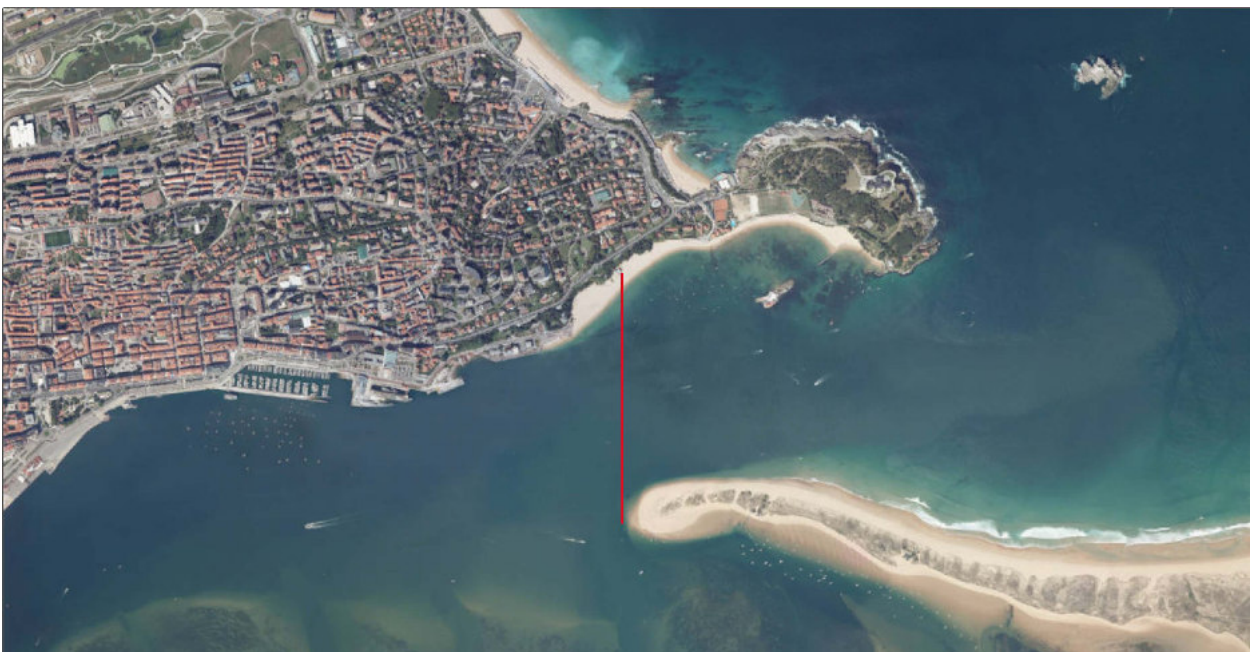


Foto aerea de 2014



En estos 68 años, del 1946 al 2014, el Puntal ha crecido hacia el Oeste del orden de 700 metros, se ha formado una playa en Bikini que no existía, se ha aumentado la Magdalena hacia el Este debajo del Campo de Polo que tampoco existía, se ha formado otra playa en la Fenómeno, y los peligros ha pasado de tener unos 30 metros de fondo de playa en 1946 a tener cerca de 110 en 2014.

Así que no se diga que la Magdalena pierde arena porque no es cierto, La Magdalena ha tenido y tiene un gran aporte de arena. Otra cosa es que quieran que tenga más arena.

El proceso de la sedimentación de la arena y las causas que lo aumentan o disminuyen, no es sencillo de calcular ni de corregir. Es un proceso natural y conseguir un equilibrio es muy complicado. Ya hemos visto como un simple dique entre Bikini y la Magdalena produce grandes cambios. Pero además hay algo muy importante y que no se ha dicho, este proceso es irreversible, no hay vuelta atrás, si se produce un desatino no se puede volver al estado inicial. Los técnicos no hacen una obra pública porque si, hacen un proyecto para ejecutar una obra, porque se lo indica un político.

Y ahora las preguntas. ¿Queremos más playa o queremos conservar bahía? ¿Quién decide si nos cargamos la bahía y porqué?



Así está, más o menos la playa de la Magdalena y su entorno actualmente.

Annibal Gonzalez de Riancho Mariñas

Arquitecto colegiado nº 2510 del COACan.

Santander 25 de Marzo de